



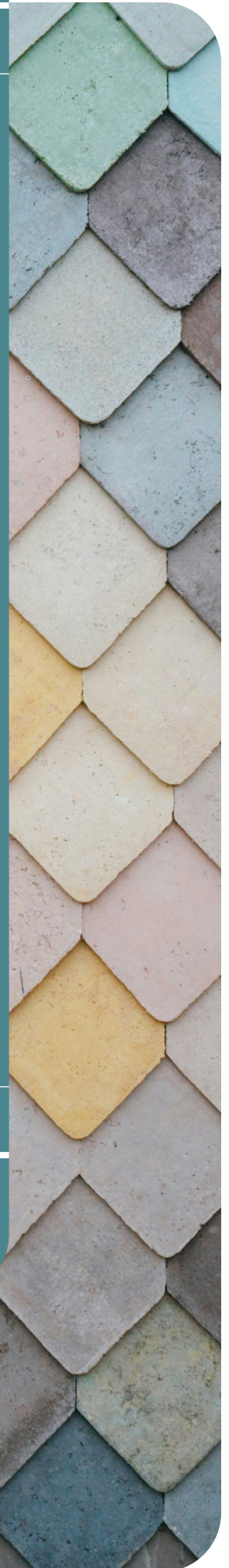
---

*Awa*  
ADFERIAD AM BAWB

Strategaeth  
Cydraddoldeb,  
Amrywiaeth a  
Chynhwysiant

DARPARU GOBAITH A  
GWELL BYWYDAU

---



## Neges gan ein Bwrdd

Uchelgais Ara yw helpu ein cleientiaid i symud tuag at fywydau gwell a phwrpasol. Rydym yn cymhwyso gwerthoedd ein helusen yn gadarnhaol i'r holl bobl rydym yn dod ar eu traws gan gynnwys partneriaid, cleientiaid, staff a rhanddeiliaid. Credwn yn llwyr mewn trin pawb ag urddas a pharch beth bynnag fo'u hoedran, anabledd, ailbennu rhywedd, priodas a phartneriaeth sifil, beichiogrwydd a mamolaeth, hil, crefydd a chred, rhyw a chyfeiriadedd rhywiol.

Fel mudiad, rydym yn ceisio gwella ein perfformiad yn barhaus wrth i ni gyrraedd nifer cynyddol o bobl sy'n agored i niwed. Mae ein Strategaeth Cydraddoldeb, Amrywiaeth a Chynhwysiant yn nodi ein cynlluniau i gyflawni ein hymrwymiad i gydraddoldeb, amrywiaeth a chynhwysiant, a lles ein gweithwyr a'n cleientiaid.



## Cynnwys

Dyma fersiwn fer o'n Strategaeth Cydraddoldeb, Amrywiaeth a Chynhwysiant. Os hoffech fersiwn llawn, cysylltwch [info@recovery4all.co.uk](mailto:info@recovery4all.co.uk)

Cyflwyniad	<b>4</b>
Cyd-ddealltwriaeth	<b>4</b>
Manteision Allweddol	<b>5</b>
Ein Gwasanaethau	<b>6</b>
Data	<b>6</b>
Ein Gwerthoedd	<b>7</b>
Cyflawni Ein Hymrwymadau	<b>8</b>
Mesur Llwyddiant	<b>8</b>
Mewnwelediadau a Gwelliannau a yrrir gan Ddata	<b>9</b>
Diwylliant Cynhwysol i Bawb	<b>10</b>
Gweithredu i Adeiladu Gweithle Amrywiol a Chynhwysol	<b>11</b>



## Cyflwyniad

Mae Ara wedi ymrwymo i bolisi o gydraddoldeb, amrywiaeth a chynhwysiant yn y gweithle ac wrth recriwtio gweithwyr. Mae llawer o'n cleientiaid wedi profi gwahaniaethu, anfantais a stigma, a'n nod yw helpu i leihau'r anfantais hyn drwy wneud ein harferion a'n gwasanaethau yn ymatebol i anghenion cymunedol ac unigol. Rydym yn hyrwyddo amrywiaeth a chynhwysiant ar gyfer ein holl gleientiaid a gweithwyr.

Mae'r ddogfen strategaeth hon yn nodi sut y byddwn yn gwneud pob ymdrech i sicrhau bod ein gwasanaethau, ein gweithlu a'n corff llywodraethu yn adlewyrchu amrywiaeth ein cymunedau lleol, a bod pawb yn ymwybodol o'n hymrwymiad i amrywiaeth a chynhwysiant.

## Cyd-ddealltwriaeth o gydraddoldeb, amrywiaeth a chynhwysiant

### MANTEISION ALLWEDDOL DIWYLLIANT CYDRADDOLDEB, AMRYWIAETH A CHYNHWYSIANT:

- Bod mewn gwell sefyllfa i ddenu a chadw'r staff mwyaf dawnus.
- Mae timau amrywiol yn fwy tebygol o berfformio'n well na'u cymheiriaid llai amrywiol.
- Gall gweithleoedd amrywiol a chynhwysol feithrin cymuned a chydweithio.
- Cadw gweithwyr a throsiant is.
- Mae gweithlu amrywiol o ran meddwl a phrofiad mewn sefyllfa well i nodi cyfleoedd a chynhyrchu atebion arloesol.
- Mae ein cleientiaid yn haeddu gwasanaethau a staff sy'n adlewyrchu'r cymunedau rydym yn eu gwasanaethu.



#### CYDRADDOLDEB

Mae hyn yn golygu cyfle cyfartal i holl gydweithwyr a chleientiaid Ara, ac nid yw'r gwahaniaeth hwnnw'n bwysig.



#### AMRYWIAETH

Mae hyn yn golygu ein bod ni i gyd yn wahanol, ond bod y gwahaniaethau hyn yn cael eu cydnabod a'u pwysleisio, ond nid eu trosoledd.



#### CYNHWYSIAD

Mae hyn yn golygu bod Ara yn gweld gwahaniaeth fel budd i'w ddefnyddio, a bydd safbwyntiau a gwahaniaethau'n cael eu rhannu gan arwain at well penderfyniadau.

# Ein Gwasanaethau

Dros y tri deg chwe blynedd diwethaf mae Ara wedi darparu triniaeth strwythuredig, cwnsela, cymorth tai, addysg, hyfforddiant a chyfarwyddyd cyflogaeth yn ogystal â llawer o ymyriadau eraill i hybu adferiad a bywyd iachach.

Credwn mewn triniaeth deg i bawb, ac y dylid trin pawb ag urddas a pharch beth bynnag fo'u hoedran, anabledd, ailbennu rhywedd, priodas a phartneriaeth sifil, beichiogrwydd a mamolaeth, hil, crefydd a chred, – rhyw a chyfeiriadedd rhywiol. Mae ein gwerthoedd elusen yn adleisio'r gred hon:

## DATA

Casglu data amrywiaeth yw'r cam cyntaf i Ara ddadansoddi a deall amrywiaeth ein gweithlu a'r anghydraddoldebau sy'n bodoli yn y gweithle. Mae cynnal dadansoddiad ystyrllon yn ein galluogi i roi mentrau wedi'u targedu a ffocws ar waith i wneud newid gwirioneddol i ddiwylliant y gweithle, cyflawni eu nodau cynhwysiant ac amrywiaeth, a lliniaru risgiau o ragfarn anymwybodol a gwahaniaethu.



# Ein Gwerthoedd

## UCHELGEISIOL

Rydym yn uchelgeisiol dros gleientiaid, yn gweithredu gyda phwrpas, yn llawn cymhelliant ac yn awyddus i newid. Rydym wedi ymrwymo i atebion mentrus a'r canlyniadau gorau posibl.

## DEWR

Dewr, hyderus a gwrol yn ein gweithredoedd. Rydym yn ddi-ofn wrth ddod o hyd i atebion cadarnhaol a herio rhagfarn. Rydym yn gyffrous, yn rymus ac yn egniol wrth helpu ein buddiolwyr i gyflawni bywydau gwell.

## CYMWYS

Cymwys, galluog, a dawnus yn ein darpariaeth gwasanaeth gan chwilio am y gorau. Arbenigol, medrus a phroffesiynol ym mhopeth a wnawn. Rydym yn ceisio rhagoriaeth yn ein darpariaeth gwasanaeth, gweithredoedd a chanlyniadau, bob amser yn ceisio gwella.

## PENDERFYNOL

Yn benderfynol, yn barhaus ac yn gyson â'n buddiolwyr. Rydym yn ddi-baid mewn angerdd am ddysgu a thwf. Rydym yn ddi-baid yn ein huchelgais ar gyfer gwelliannau parhaus a pharhaol. Rydym yn ddygn wrth geisio bywydau gwell ac yn gobeithio ar gyfer ein buddiolwyr.

# Cyflawni Ein Hymrwymadau

Bydd ein strategaeth Cydraddoldeb, Amrywiaeth a Chynhwysiant yn cael ei chyflawni o dan dair thema allweddol:



Adeiladu gweithle cynhwysol.



Cymryd ymagwedd a yrrir gan ddata ar gyfer gwneud penderfyniadau strategol cydraddoldeb, amrywiaeth a chynhwysiant.



Sicrhau bod ein holl wasanaethau yn gynhwysol.

# Mesur Ilwyddiant

Casglu data amrywiaeth yw'r cam cyntaf i Ara ddadansoddi a deall amrywiaeth ein gweithlu a'r anghydraddoldebau sy'n bodoli yn y gweithle. Mae cynnal dadansoddiad ystyrllon yn ein galluogi i roi mentrau wedi'u targedu a ffocws ar waith i wneud newid gwirioneddol i'r gweithle.



# Mewnwelediad a Gwelliant a Yrrir gan Ddata

Byddwn yn cymryd y camau canlynol:

- Parhau i fonitro amrywiaeth wrth recriwtio ac yn flynyddol gyda staff.
- Gwirio pa mor dda y mae ein polisiau ac arferion DEI yn gweithio.
- Dadansoddi effaith polisiau ac arferion eraill ar wahanol grwpiau.
- Tynnu sylw at anghydraddoldebau posibl a'u hachosion sylfaenol.
- Nodi meysydd blaenoriaeth ar gyfer gweithredu i fynd i'r afael ag unrhyw anghydraddoldebau.
- Gosod targedau ac amserlenni i leihau gwahaniaethau.
- Gwella ymwybyddiaeth wrth roi gwybod i ymgeiswyr a gweithwyr bod y mudiad yn cymryd materion cydraddoldeb ac amrywiaeth o ddifrif.
- Bod yn dryloyw ynghylch y defnydd o ddata, a chael cyfathrebu mewnol clir ynghylch pam rydym yn casglu data a sut y bydd yn cyfrannu at wersi a ddysgwyd a gwelliannau.



# Diwylliant Cynhwysol i Bawb

Rydym yn awyddus i ddarparu amgylchedd gwaith diogel a grymusol, ac i'r perwyl hwn byddwn yn cymryd y camau canlynol:

- Manteisio ar yr arweiniad meddwl a'r arfer gorau a ddarperir trwy ein haelodaeth o Rwydwaith Cyflogwyr ar gyfer Cydraddoldeb a Chynhwysiant
- Sicrhau ymwbyddiaeth briodol o gydraddoldeb, amrywiaeth a gwahaniaethu ar gyfer yr holl staff, gyda thuedd anymwybodol ychwanegol a hyfforddiant perthnasol arall ar gyfer uwch reolwyr ac unrhyw un sy'n ymwneud â recriwtio yn Ara.
- Parhau i sicrhau yr ymgynghorir â staff ar eu profiad o faterion cydraddoldeb, amrywiaeth a chynhwysiant trwy'r arolygon gweithwyr blynyddol.
- Cymryd camau i sicrhau bod yr holl staff yn teimlo'n ddiogel ac yn cael eu cefnogi yn eu gwaith a bod ganddynt fynediad i'r ystod lawn o hyfforddiant, goruchwyliaeth a chyfleoedd ar gyfer dilyniant.
- Cynnal ein hagwedd dim goddefgarwch tuag at fwlio, gwahaniaethu ac aflonyddu.
- Archwilio opsiynau i gefnogi recriwtio o grwpiau heb gynrychiolaeth ddigonol.



# Gweithredu i Adeiladu Gweithle Amrywiol a Chynhwysol

Byddwn yn:

- Sicrhau hyfforddiant ffurfiol ac anffurfiol priodol ar gydraddoldeb, amrywiaeth a chynhwysiant gyda'r holl staff.
- Cydnabod trwy gyfryngau cymdeithasol a dulliau allanol eraill (fel ein gwefan) wyliau a dyddiadau diwylliannol pwysig.
- Rhoi mynediad i'r holl staff i ganolfan adnoddau Rhwydwaith Cyflogwyr ar gyfer Cydraddoldeb a Chynhwysiant, gan ddarparu gwybodaeth am ystod o bynciau cydraddoldeb, amrywiaeth a chynhwysiant.
- Cymryd cwynion o ddifrif, a sicrhau gweithredu cyflym bob tro. Cynnal y dull dim goddefgarwch tuag at wahaniaethu, bwlio ac aflonyddu.
- Meincnodi ein hunain gan ddefnyddio'r offeryn TIDE (Cynhwysiant Talent a Gwerthuso Amrywiaeth), a chymryd camau i wella'n barhaus ym mhob maes.



# Strategaeth Cydraddoldeb, Amrywiaeth a Chynhwysiant

DARPARU GOBAITH A  
GWELL BYWYDAU

Rhif Cwmni: 2540814

Rhif Elusen: 1002224